

# programm

n° 58  
Janv. Fév. 2020

**La lettre d'information aux assistantes maternelles et aux parents**

*Bonne année à toutes et à tous,  
qu'elle soit douce et lumineuse pour chacun d'entre vous !*

## Agenda

### Portes ouvertes

Le RAM ouvre ses portes aux parents et futurs parents en recherche d'un mode d'accueil pour leur enfant. Matinée de rencontre avec des assistantes maternelles, d'échanges autour du métier, de leurs valeurs professionnelles et de l'accueil individuel proposé à leur domicile. N'hésitez pas à communiquer autour de vous !

► **Rendez-vous au RAM**  
samedi 18 janvier de 10h à 12h

### Soirée conviviale "Galette" pour les assistantes maternelles.

Retenez dès à présent la date du jeudi 9 janvier, un temps de rencontre conviviale autour d'une galette pour fêter la nouvelle année tout en douceur gourmande, penser à ce que nous allons proposer aux enfants pendant les temps collectifs et échanger sur vos attentes autour de votre professionnalisation.

► **Jeudi 9 janvier à partir de 19h au RAM**

## Info métier

### "Pajemploi +" : avantage, pourquoi, comment ?

En 2020, le prélèvement à la source sera mis en place. Des évolutions sont intervenues dès le 1<sup>er</sup> janvier 2019 :

- Votre employeur doit réaliser ses déclarations entre le 25 du mois au cours duquel vous avez travaillé et le 5 du mois suivant ;
  - Vos bulletins de salaire et votre compte en ligne présentent des zones "Prélèvement à la source" non renseignées.
- Depuis le mois de mai 2019, le complément de libre choix du mode de garde est versé à votre employeur par le Centre national Pajemploi et non plus par la Caf/MSA.

#### Accéder à Pajemploi + :

Pajemploi + permet à votre employeur, lors de sa déclaration, d'être prélevé sur son compte bancaire du montant de votre rémunération. Puis Pajemploi vous verse le montant du salaire directement sur votre

compte bancaire. Pour que votre employeur puisse activer ce service, vous devez lui donner votre accord et renseigner vos coordonnées bancaires sur votre espace en ligne. Besoin d'aide : 0 820 00 72 53

#### Du côté du parent :

- Je renseigne mes coordonnées bancaires sur mon compte en ligne.
- Je présente Pajemploi + à ma salariée et je formalise notre accord avec l'attestation en ligne.

Ce nouveau service vous permet en une seule opération, de déclarer et rémunérer votre salariée.

Si vous bénéficiez du CMG, avec PAJEMPLOI +, vous ne paierez que la part de la rémunération de votre salariée restant à charge après déduction du CMG. Dans ce cas, Pajemploi prélèvera le montant du salaire dû après déduction du CMG, sur votre compte bancaire, puis versera la rémunération à votre salariée.

## Temps collectifs

### Retour en image sur les temps de relaxation et d'éveil sonore



### Accueil en ludothèque

Les accueils se poursuivent 2 fois par mois, mais les jours vont alterner entre mercredi matin et jeudi matin afin d'offrir plus de possibilités aux assistantes maternelles qui souhaiteraient venir avec des enfants plus grands les mercredis par exemple. (inscriptions au planning)

**Rappel : Ces créneaux d'ouverture sont réservés aux assistantes maternelles accompagnées d'enfants jusqu'à 5 ans.**

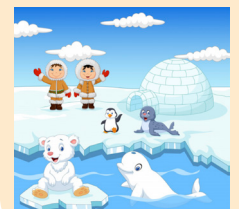
### Temps collectif "sur la banquise"

Merci d'apporter des morceaux de plaques de polystyrène (ce que vous trouverez en matériaux de récupération).

## Comptine

### La danse des esquimaux

C'est la danse  
Que l'on danse  
Chez les esquimaux HO !  
Elle se danse  
En cadence  
Quand on n'a pas chaud  
HO !  
1, 2, 3, 4, 5, 6, HO !



# Les Assistantes Maternelles partent en formation professionnelle

“Comprendre et mieux accompagner : les nouvelles connaissances sur le cerveau”, tel est le thème de la formation suivie par une trentaine d’assistantes maternelles sur Meylan, entre septembre 2019 et février 2020.



Les mois derniers, nous avons parcouru les différentes étapes du développement du cerveau, voici un petit retour sur l’importance de l’attachement, élément phare dans le développement de l’enfant que les assistantes maternelles ont appris en formation.

## Importance de la figure d’attachement

Pour Bowlby (1969), psychanalyste qui a influencé de façon marquante toutes les recherches sur le sujet, l’attachement est un lien affectif durable d’un enfant envers un adulte qui en prend soin (généralement le parent) et qui se manifeste notamment par divers comportements permettant à l’enfant, dans les moments de détresse surtout, d’interagir avec cet adulte.

La construction des figures d’attachement s’effectue durant la première année de vie. Lorsqu’un tout-petit commencera à explorer son milieu, il voudra connaître ce qui existe autour de lui, sachant que ses parents ne sont pas loin s’il en a besoin.

Si l’enfant ne se sent pas en sécurité, il hésitera à explorer et ne développera pas autant ses capacités sociales et son estime de soi. Il est donc important de développer la sécurité du bébé pour favoriser son autonomie future.

“Être attaché” à quelqu’un signifie qu’en cas de détresse, on se tourne vers cette personne spécifique pour y trouver un sentiment de sécurité.

Un bébé ne peut pas gérer tout seul ses émotions de peur, de chagrin, de colère. S’il se sent mal, en danger, il va, par ses cris, chercher à obtenir la proximité de l’adulte qui s’occupe de lui.

L’objectif des soins donnés au bébé par l’adulte devrait être :

- de le protéger de son ressenti d’insécurité et de danger (en réagissant adéquatement);
- de l’accompagner dans son exploration du monde et sa prise d’autonomie.

Quand on a répondu à la détresse, à la colère, à l’angoisse, il se passe quelque chose de magique : la danse de l’accordage (plaisir d’être bien ensemble, d’être reconnu, curiosité de découvrir l’autre...).

Quand on est en accordage, le taux de cortisol (hormone du stress) diminue et le taux d’hormone de l’attachement (ocytocine) monte. C’est une valse-miroir (le visage du parent reflète le visage de l’enfant, qu’il soit joyeux, étonné, contrarié...l’enfant reproduit les mimiques du parent, il apprend ainsi à décoder les émotions des visages).

## Cercle de confiance ou cercle d’attachement

Le bébé pleure pour signaler son malaise et appeler à l’aide ; ce n’est jamais un caprice. Il ne peut pas se débrouiller seul et a besoin d’une personne de référence (sa figure d’attachement) pour lui apporter un sentiment de sécurité quand il est en détresse. En grandissant, il sera prêt à s’éloigner un peu pour explorer son environnement parce qu’il aura acquis confiance en lui et dans les autres.

Sa figure d’attachement sera devenue sa base de sécurité :

## 3 facteurs déterminants pour la qualité de l’attachement

- **Disponibilité** émotionnelle
- **Sensibilité** aux signaux de l’enfant
- **Réactivité** à ses besoins

## Pour favoriser l’attachement sécurisé...

- Soyons sensible et vigilant aux signaux émis par l’enfant, écoutons le attentivement, rentrons en contact avec lui à travers le chant, la parole, les câlins, les jeux, le partage des repas
- Etablissons un rythme quotidien régulier et prévisible

Pour pouvoir devenir autonome et se séparer de façon saine et sereine, un enfant doit déjà avoir pu s’attacher solidement. Ce n’est que lorsque les besoins d’attachements sont satisfaits que le jeune enfant peut s’éloigner en toute sécurité de sa figure d’attachement pour explorer le monde qui l’entoure.

*Extrait de la formation sur le développement du cerveau suivie en septembre 2019*