



L'arbre

un patrimoine diversifié

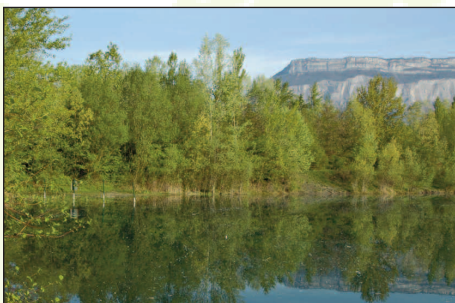
La grande diversité des boisements et des essences offre à Meylan des ambiances très contrastées du nord au sud de la commune. Relativement jeunes, ces arbres doivent faire l'objet d'une grande attention pour pérenniser ce paysage.



Glands et feuilles de chêne pubescent

Les différents types de boisements

Les différents boisements de Meylan traduisent à la fois les caractéristiques naturelles et géologiques du territoire et l'action de l'homme au fil du temps.



Tout au nord de la commune, sur les contreforts de Chartreuse, la zone naturelle est marquée par une grande richesse biologique. Les bois de chênes pubescents et les pins noirs, plantés pour stabiliser les substrats, occupent une grande partie de l'espace forestier.

Sur la zone urbaine de Meylan, l'hétérogénéité des boisements souligne les choix d'aménagements différents selon les époques. Ces boisements sont représentés par des parcs urbains aux ambiances variées et des grands jardins privés, mais aussi par les alignements nombreux, notamment sur le quartier de Plaine-Fleurie et les trames forestières (corridors biologiques, Coulée verte des Béalières...).

Au sud, l'espace agricole est planté d'arbres isolés, reliques des grands peupliers présents autrefois. Quelques groupements végétaux spécifiques des milieux humides, tels que les aulnes, rappellent l'identité de la plaine alluviale. Mêlée à un boisement de digue, la forêt alluviale est réduite à une portion congrue le long de l'Isère et sur une partie de l'ENS boucle de la Taillat, aujourd'hui protégé. Ce boisement aux caractéristiques particulières joue un rôle écologique majeur.



Meylan

www.meylan.fr

Les espèces présentes et leur répartition

Si les essences majoritaires appartiennent aux genres érable, tilleul, chêne, peuplier et frêne, Meylan reste caractérisé par une grande diversité d'essences.



Feuille de tilleul

Pas moins de 55 genres représentent, à échelle variable, le patrimoine arboré de Meylan. Une mince hêtraie recouvre le talus marneux du rebord septentrional de la commune, dominée par des frênes, érables et tilleuls. Y succède un taillis dense d'arbustes tels que le genévrier, le sorbier, la vioerne... Plus bas apparaissent quelques Châtaigniers, puis les Charmes, ces derniers et aussi présents dans les parcs et les trames bocagères, aux côtés du chêne pédonculé, du peuplier d'Italie et de l'érable sycomore par exemple. Les Erables sont très présents du nord au sud de la commune du fait de leur utilisation dans les plantations d'alignements : outre l'érable sycomore et l'érable plane, on trouve des espèces exotiques telles que l'Erable lacinié, l'érable argenté... On observe également des arbres le long des cours d'eau (Gamond, Jaillières) et des fossés humides (Inovalée) : frênes, peupliers, saules, ces derniers souvent retailés en têtards. Dans le secteur d'Inovalée, de nombreux chênes souvent âgés subsistent (chemin du Vieux-Chêne). Les genres

prunier, platane, épicéa, marronnier, par exemple, sont assez communs sur les secteurs anthropisés (îlots de verdure, parcs...). Quelques parcs et jardins du domaine privé abritent aussi deux genres remarquables tant par leur port que leur rareté, le cèdre et le séquoia. Enfin, des populations d'arbres et arbustes naturalisés sont aussi observées à Meylan : robinier faux-acacia, buddleia, renouée du Japon, de faible valeur écologique et souvent envahissants.

L'âge du patrimoine arboré

Les jeunes arbres sont particulièrement bien représentés à Meylan, ceci en raison des plantations régulières et des individus spontanés qui croissent dans les zones laissées à l'état sauvage (érables, frêne, robiniers, chênes). Les très gros arbres, c'est-à-dire les sujets âgés, sont plus rares. Ils sont surtout représentés par les peupliers et les frênes, dits bois blancs, mais aussi par des platanes, des chênes, des hêtres, des cèdres issus d'anciens parcs privés devenus communaux.

L'état de santé du patrimoine arboré



A l'occasion du diagnostic préliminaire au plan de gestion, les arbres inventoriés (environ 3 000) se sont vus attribuer une classe de risques. Celle-ci est déterminée par le croisement de l'état phytosanitaire de l'arbre et la proximité avec les personnes et les biens susceptibles d'être atteints par un incident (chutes de branches ou d'arbres...). La majorité des arbres inventoriés meylanais est en bon état de santé. Près de la moitié des arbres observés ne présentent aucune anomalie notable ou des défauts sans conséquences. La plupart d'entre eux sont les arbres les plus jeunes. Ceux présentant des défauts irréversibles, mais pouvant être maintenus grâce à des précautions particulières, constituent environ un quart du patrimoine arboré. Patrimoine historique, paysager et refuges de biodiversité, ils doivent faire l'objet d'une surveillance et de soins attentifs pour permettre leur conservation.



Meylan

www.meylan.fr